



connecting
markets

Entwicklung im EEX-Gasmarkt und neue Initiativen

Informationsveranstaltung für Gashandelsunternehmen, 29. März 2011

Sirko Beidatsch, EEX AG

Rückblick: Entwicklung des Gasmarktes an der EEX

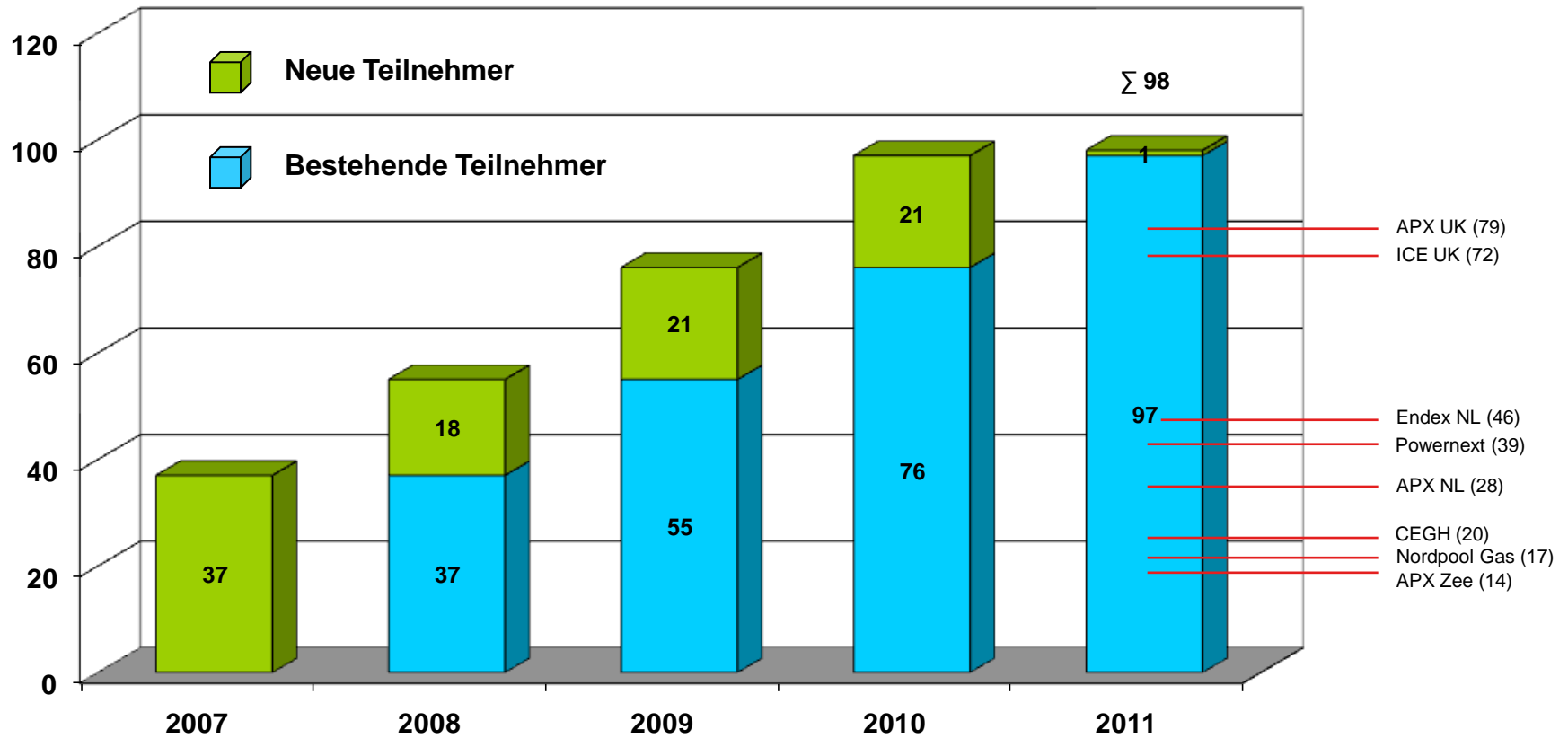
Regelenergiehandel und Gasbörse

Einführung des 24/7-Gashandels an der EEX

Börsenmarktgebiet TTF: Gashandel über die EEX

EGIX – Referenzpreis für die Gaswirtschaft

Zuwachs der Handelsteilnehmer im Gasmarkt EEX



NetConnect Germany

advanced energy trading GmbH
 Barclays Bank PLC
 BG International Limited
 CEZ a.s.
 DREWAG Stadtwerke Dresden GmbH
 Edison S.P.A.
 Energie AG Oberösterreich Trading GmbH
 ENOVOS Luxembourg S.A.
 Gas Natural SDG S.A.
 KORLEA INVEST, a.s.
 Lumius spol s.r.o.
 NetConnect Germany GmbH & Co. KG
 Nomura Energy Marketing Limited
 Salzburg AG für Energie, Verkehr & Telekommunikation
 Sinergie Italiana SRL
 Stadtwerke Flensburg GmbH
 Stadtwerke Karlsruhe GmbH
 Stadtwerke München GmbH

Σ 18

NCG + GASPOOL

24/7 Trading GmbH	KES Kommunale Energie- dienstleistungsgesellschaft
Alpiq Suisse S.A.	KOM Solution GmbH
Bayerngas Energy Trading GmbH	LichtBlick AG
BKW FMB Energie AG	Louis Dreyfus Energy Services
Braunschweiger Versorgungs-AG	Macquarie Bank Limited
Centrica Energie GmbH	Mercuria Energy Trading S.A.
Danske Commodities A/S	Morgan Stanley & Co. International Limited
DB Energie GmbH	natGAS Aktiengesellschaft
Deutsche Bank AG	Noble Clean Fuels Ltd.
DONG Energy Germany AG	Optimization Engineers GmbH
DONG Naturgas A/S	Österreichische Elektrizitätswirtschafts-AG
e&t Energie Handelsgesellschaft m.b.H.	PCC Energie GmbH
E.ON Energy Trading AG	Pfalzwerke AG
EconGas GmbH	PGNiG ENERGIA SA
EDF Trading Limited	RheinEnergie Trading GmbH
EHA Energie-Handelsgesellschaft	RWE Supply & Trading GmbH
Electrabel S.A.	RWEST Switzerland S.A.
EnBW Trading GmbH	Shell Energy Europe Limited
Energi Danmark A/S	Spectron Energy Services
EnergieFinanz GmbH	Stadtwerke Hannover AG
Energiehandelsgesellschaft West mbH	Stadtwerke Leipzig GmbH
Energieunion AG	Stadtwerke Viernheim GmbH
Energy & More Energiebroker	Statkraft Energi AS
ENOI S.p.A.	Statkraft Markets GmbH
ENLOGS Energy Logistics & Services GmbH	Südwestdeutsche Stromhandels GmbH
Enovos Deutschland AG	SYNECO Trading GmbH
ENSO Energie Sachsen Ost AG	Technische Werke Ludwigshafen am Rhein AG
envia Mitteldeutsche Energie AG	The Royal Bank of Scotland plc.
EWE AG	Total Gas & Power Limited
Gasag Berliner Gaswerke AG	Trianel European Energy Trading
Gaselys S.A.	Tullet Prebon (Securities) Limited
Gazprom Marketing & Trading Limited	UBS AG
Getec Energie AG	Vattenfall Energy Trading Netherlands N.V.
GFI Securities Limited	Vattenfall Trading Services
Gunvor International B.V.	VEMEX s.r.o.
ICAP Energy A/S	Vitol S.A.
J.P. Morgan Securities Ltd.	VNG Verbundnetz Gas AG
	WINGAS GmbH

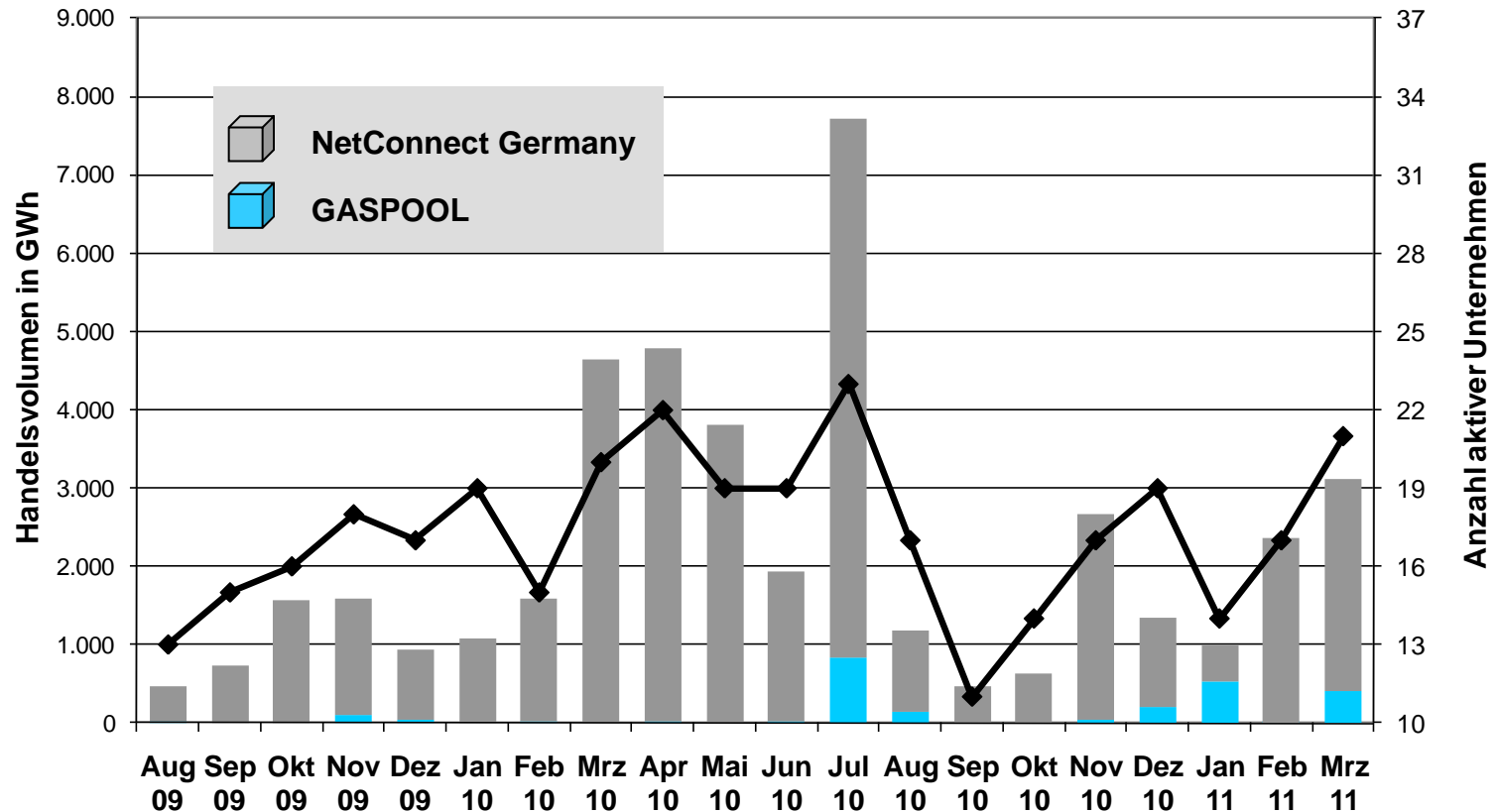
Σ 75

GASPOOL

Becomac GmbH
 GASPOOL Balancing Services GmbH
 Innovative Energy GmbH
 Stadtwerke Uelzen GmbH
 SWB Vertrieb Bremen GmbH

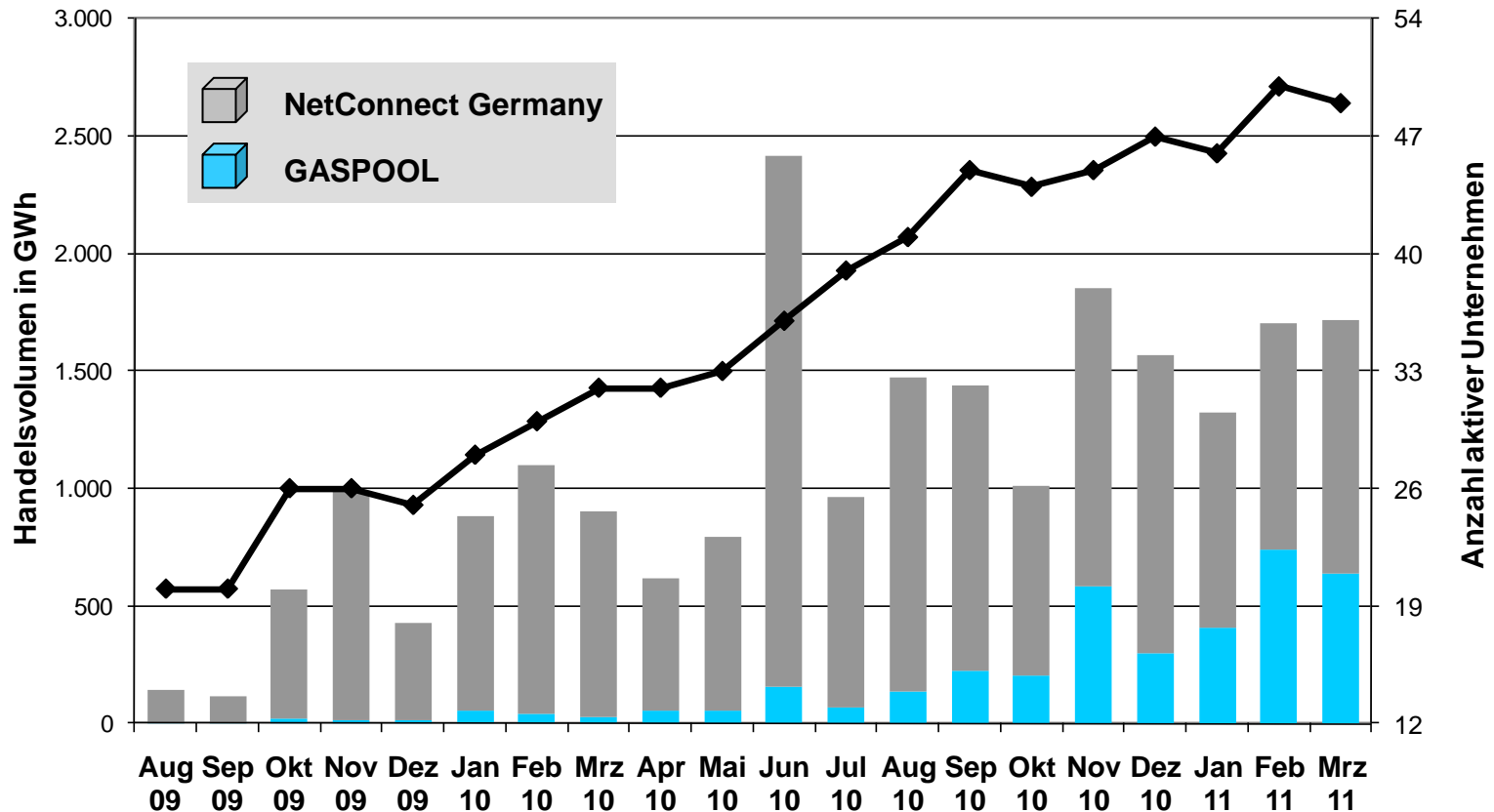
Σ 5

Entwicklung des Terminmarktes Gas



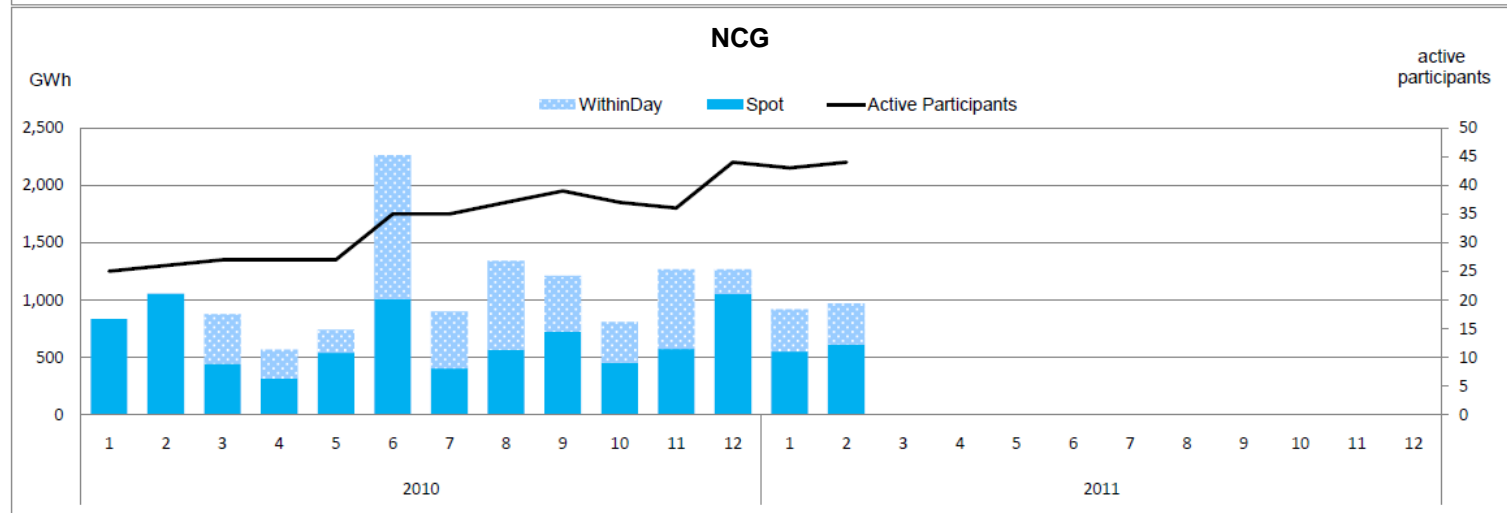
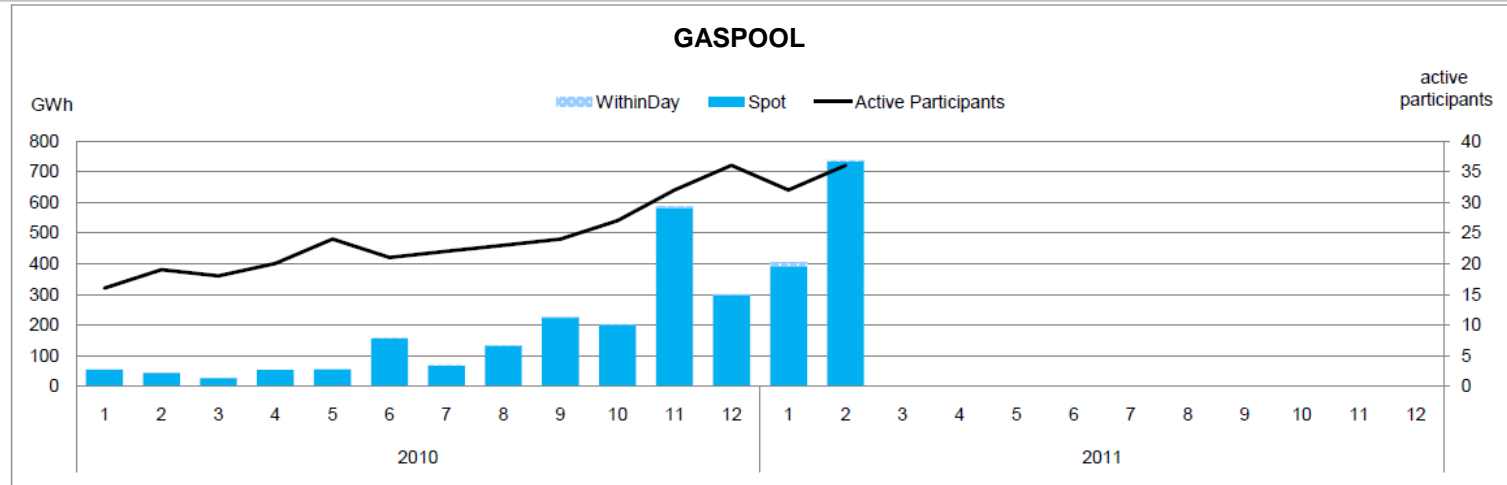
- Handelsvolumina sind noch klein und schwanken stark über das Jahr
- Marktgebiet GASPOOL wird sporadisch gehandelt

Entwicklung des Spotmarktes Gas



- Anzahl der aktiven Gashändler bei der EEX nimmt rasant zu
- Handelsvolumina im Marktgebiet GASPOOL holen ggü. NCG schnell auf

Natural Gas Spot



Rückblick: Entwicklung des Gasmarktes an der EEX

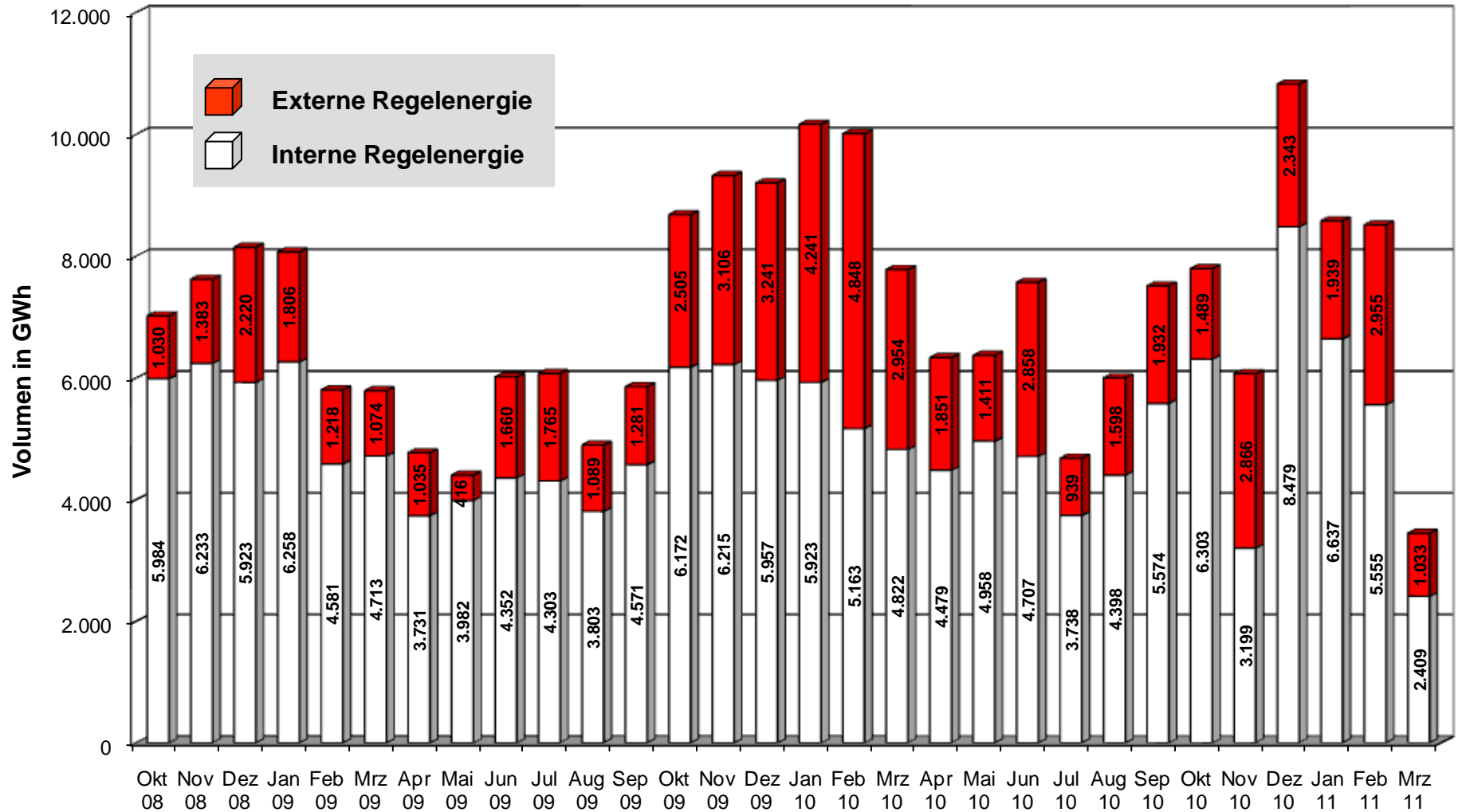
Regelenergiehandel und Gasbörse

Einführung des 24/7-Gashandels an der EEX

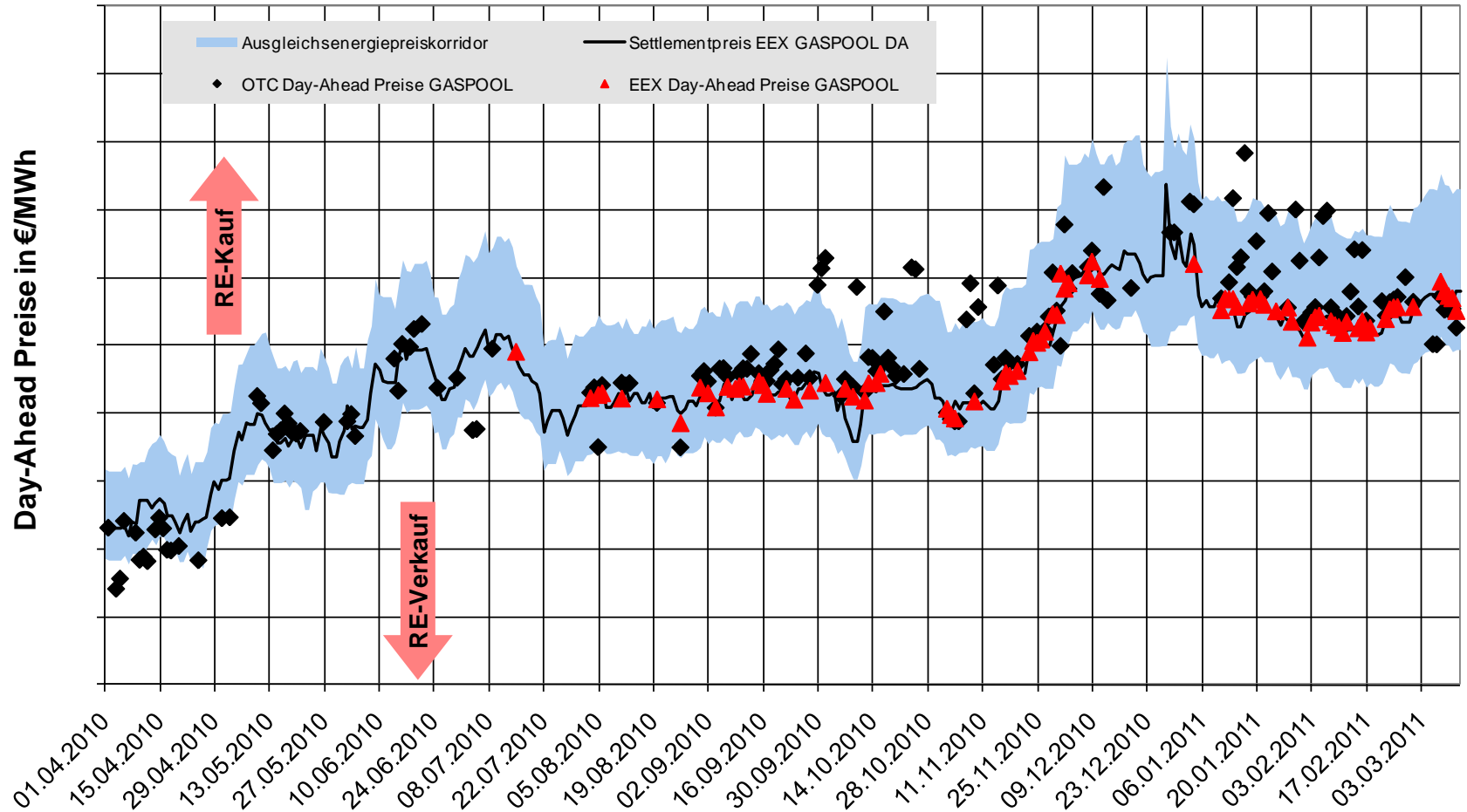
Börsenmarktgebiet TTF: Gashandel über die EEX

EGIX – Referenzpreis für die Gaswirtschaft

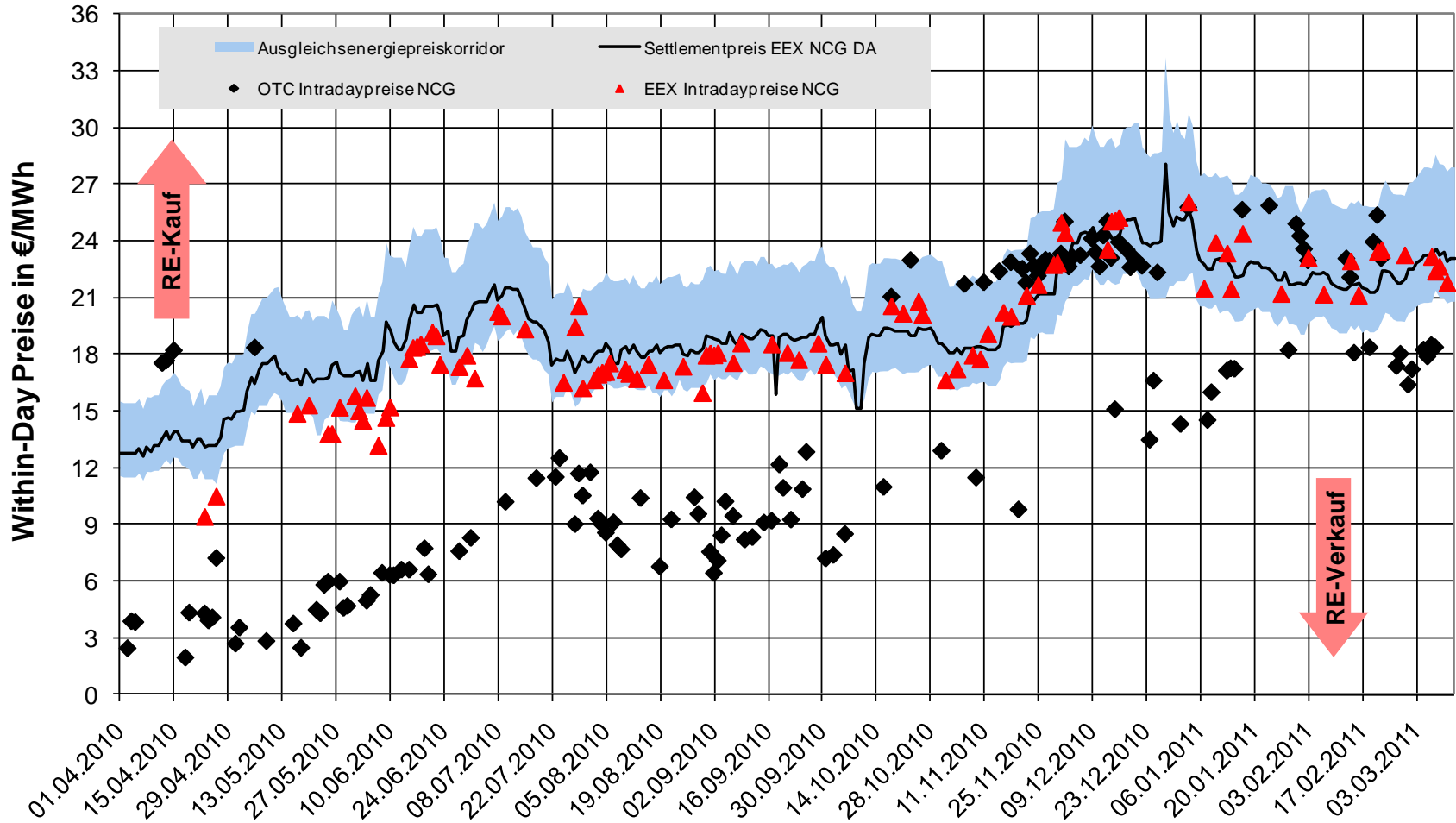
Einsatz von Regelenergie bei NCG (H-Gas) und GASPOOL



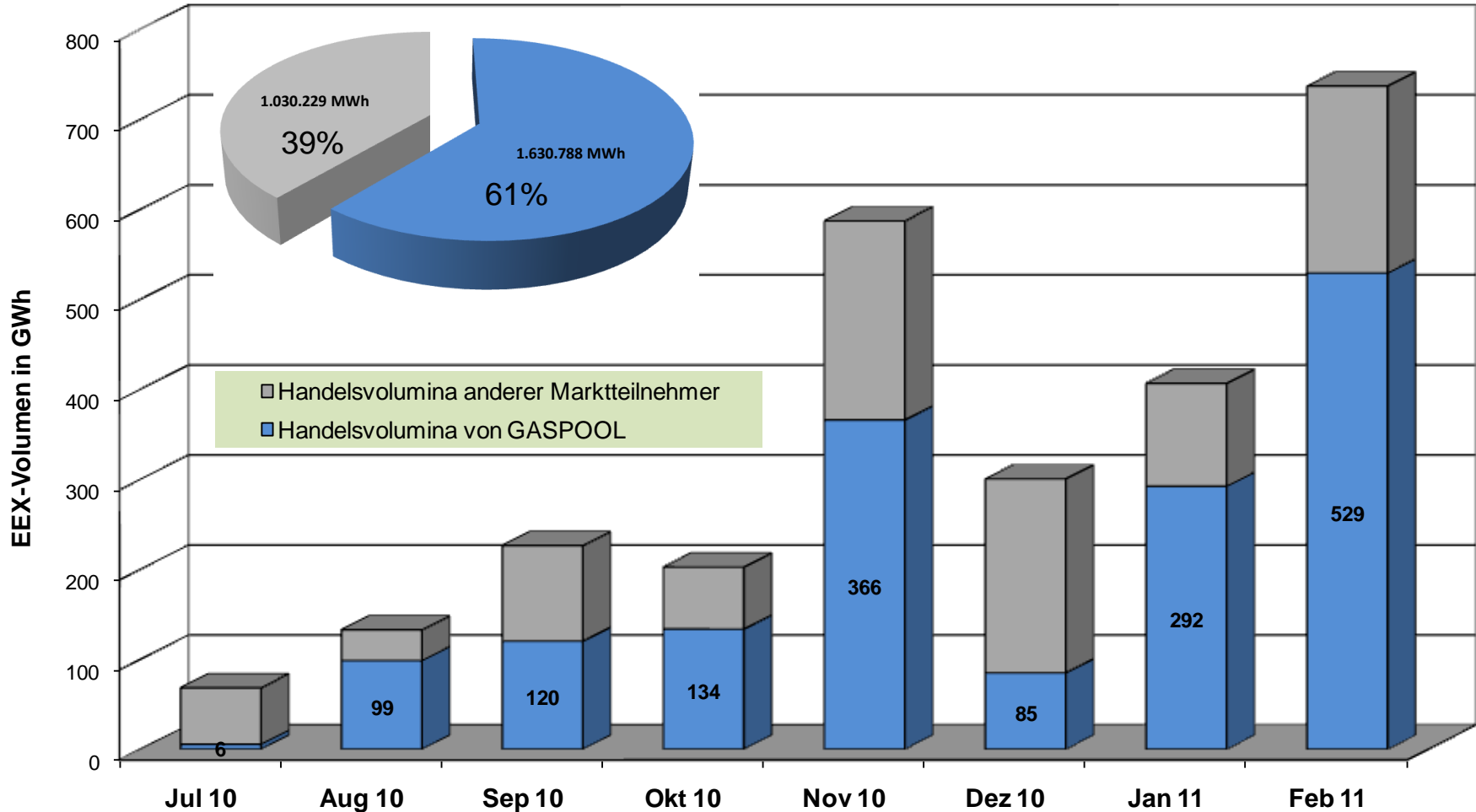
Regel- und Ausgleichsenergiepreise beim DA-Handel GASPOOL seit April 2010



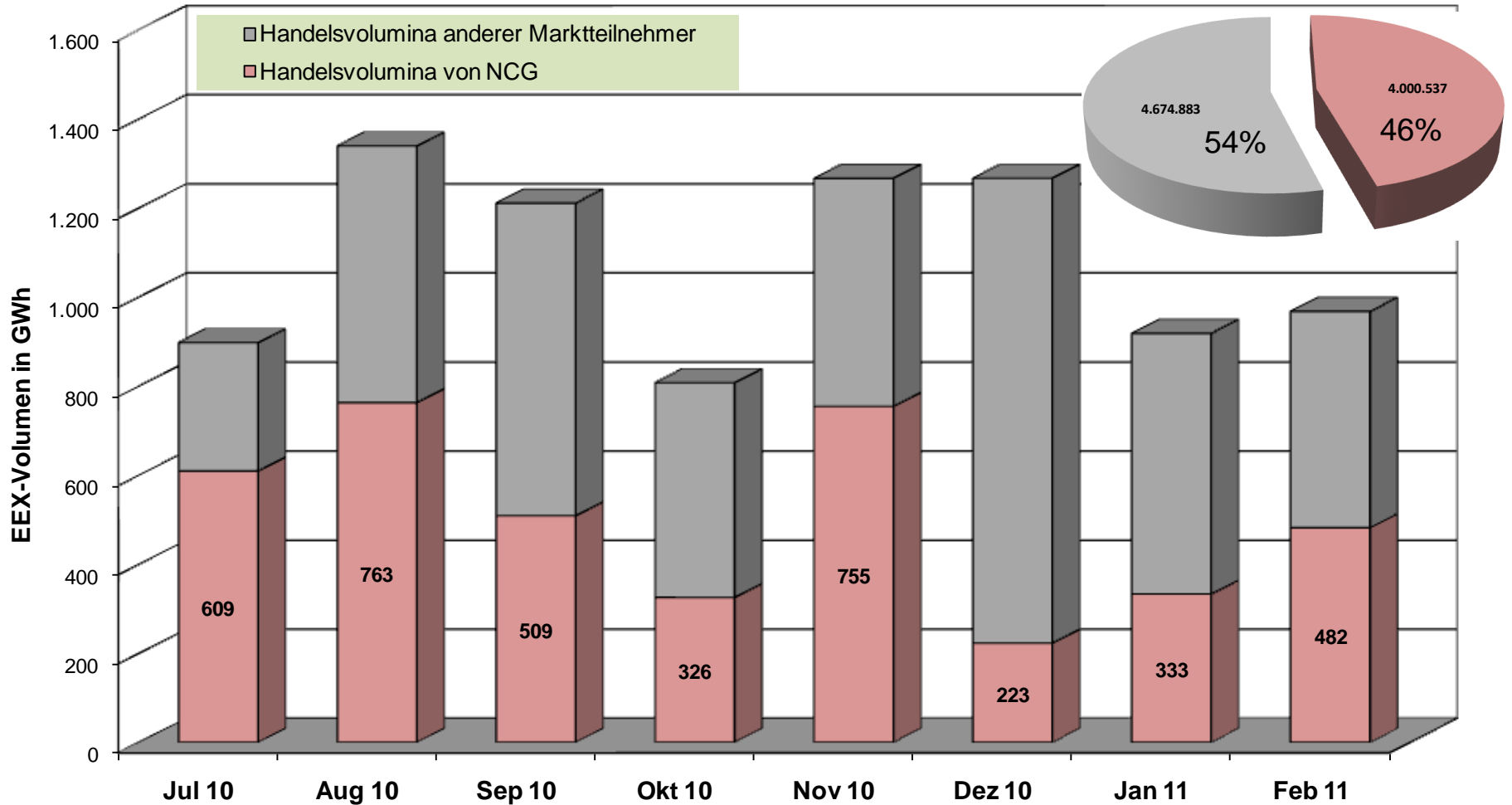
Regel- und Ausgleichsenergiepreise beim Intradayhandel NCG seit April 2010

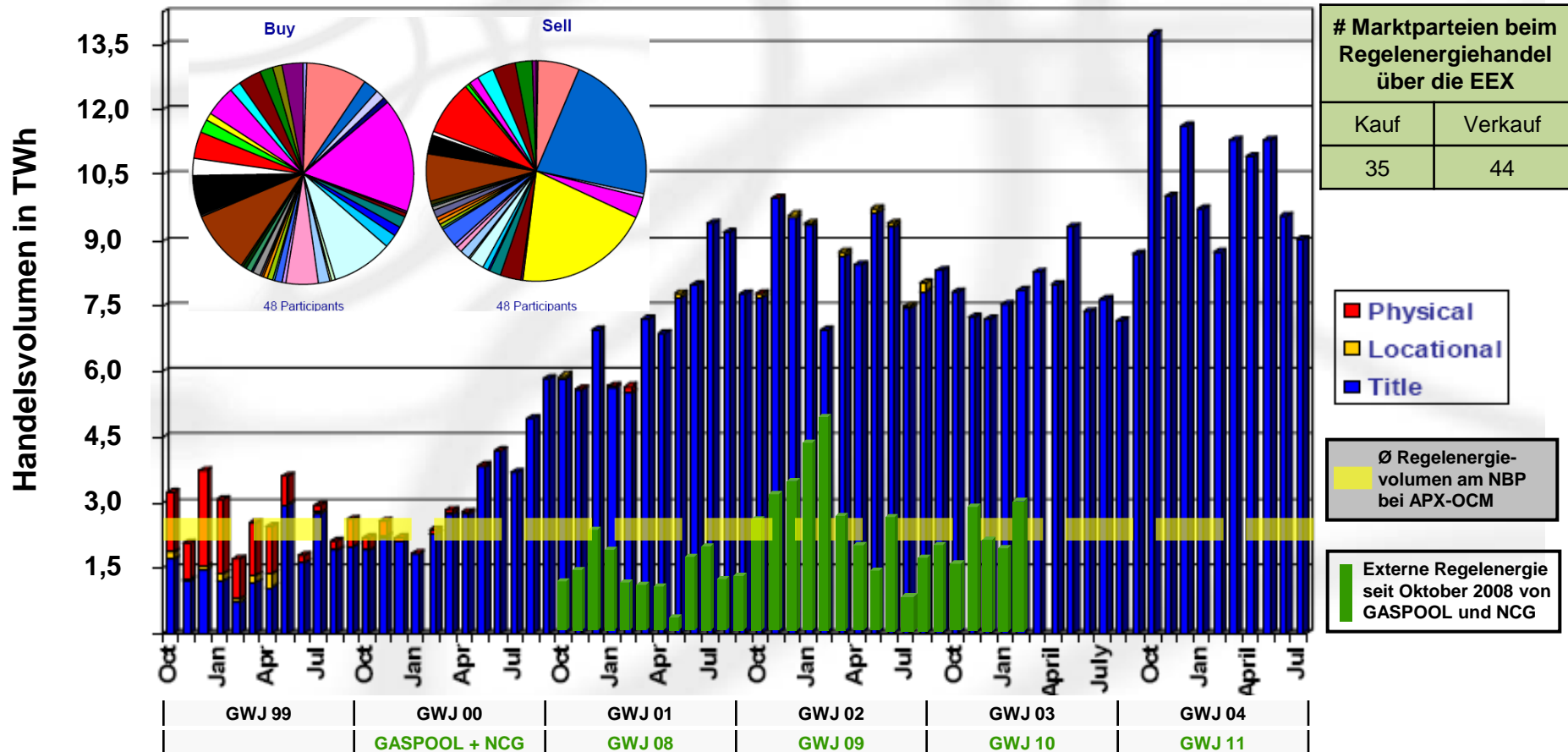


Handelsvolumina von GASPOOL im Marktgebiet GASPOOL seit Juli 2010



Handelsvolumina von NCG im Marktgebiet NCG seit Juli 2010





Start OCM im Okt. 1999

▪ Mindestkontraktgröße : 4.000 therm/d ca. 5 MWh/h

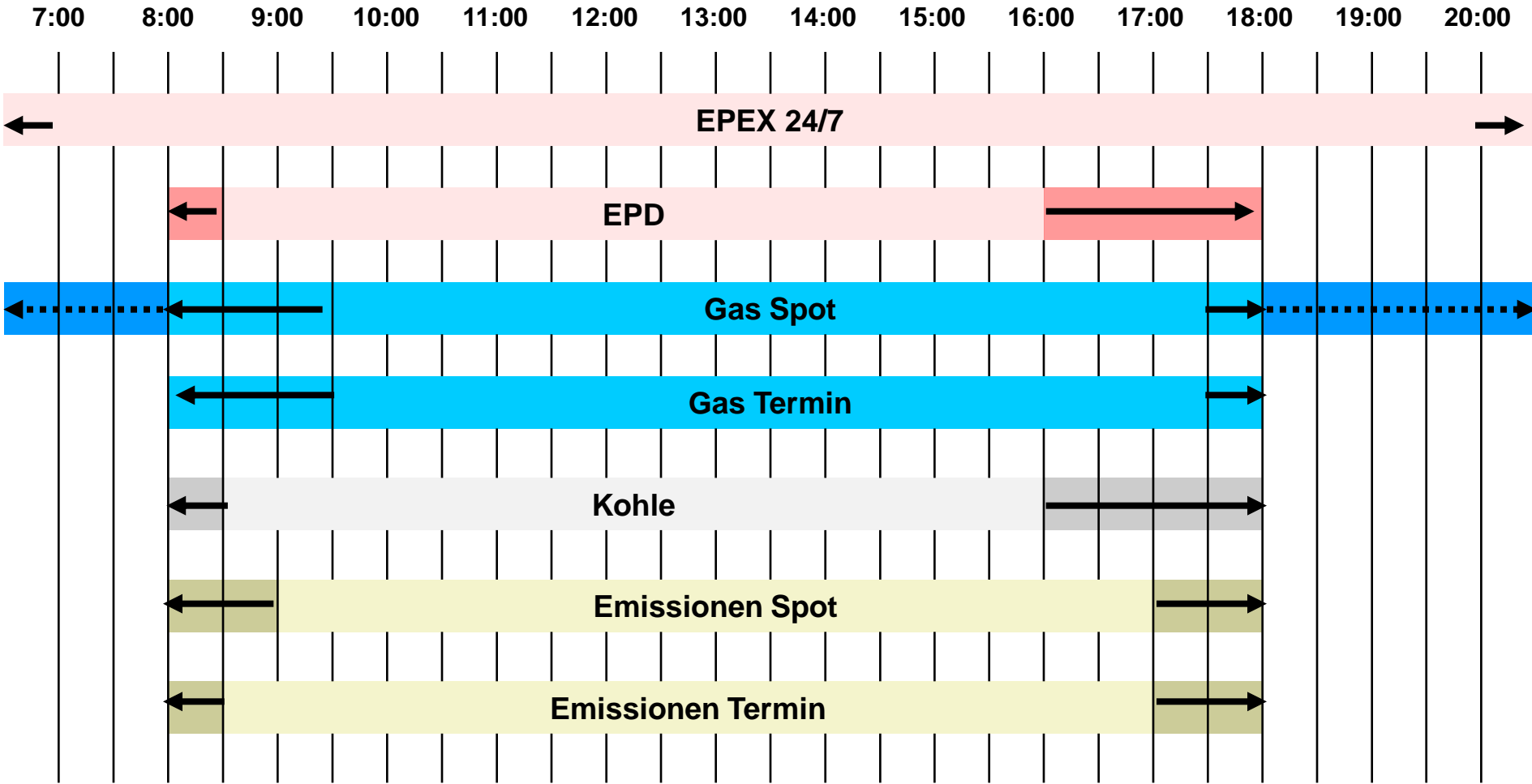
Rückblick: Entwicklung des Gasmarktes an der EEX

Regelenergiehandel und Gasbörse

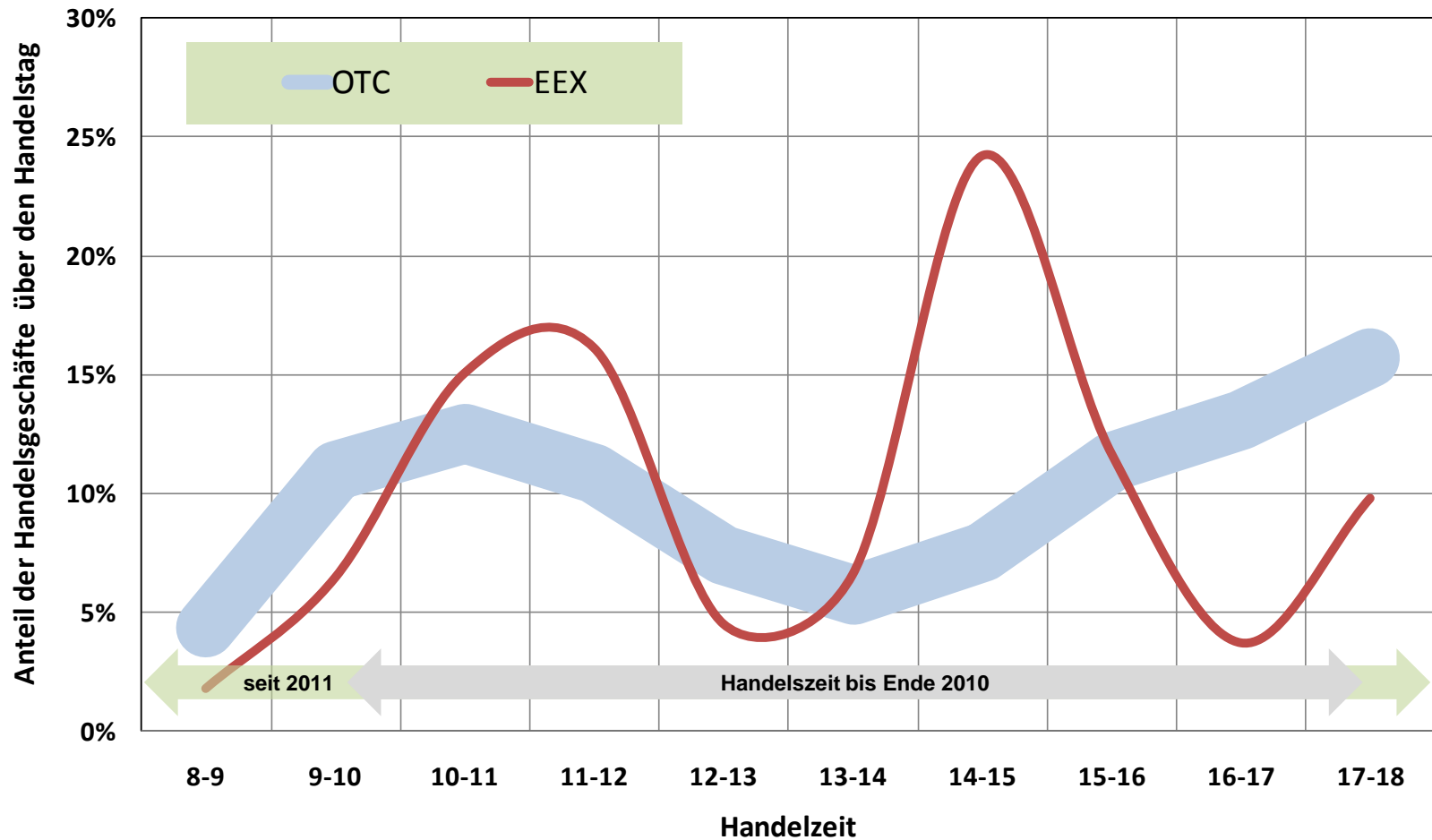
Einführung des 24/7-Gashandels an der EEX

Börsenmarktgebiet TTF: Gashandel über die EEX

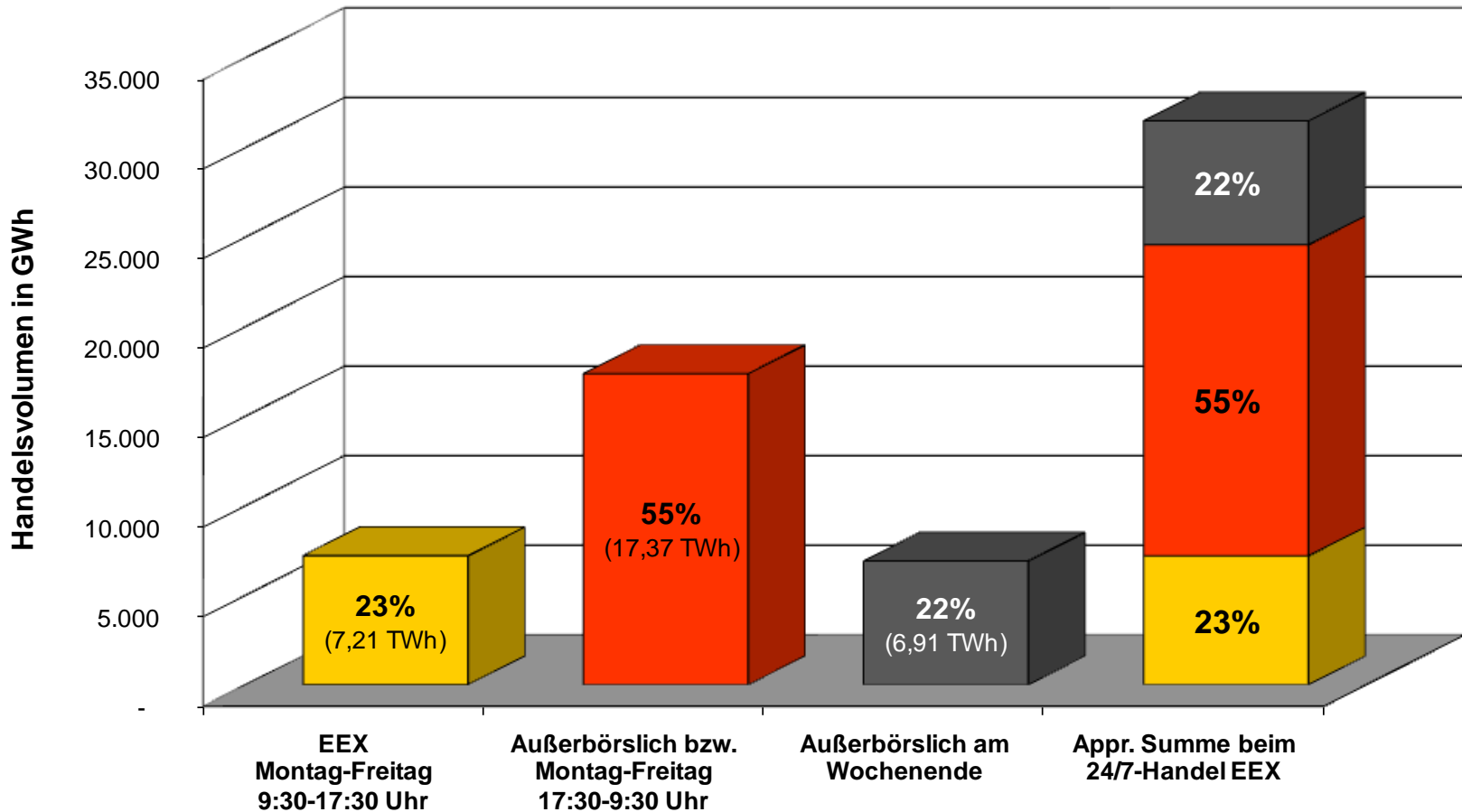
EGIX – Referenzpreis für die Gaswirtschaft



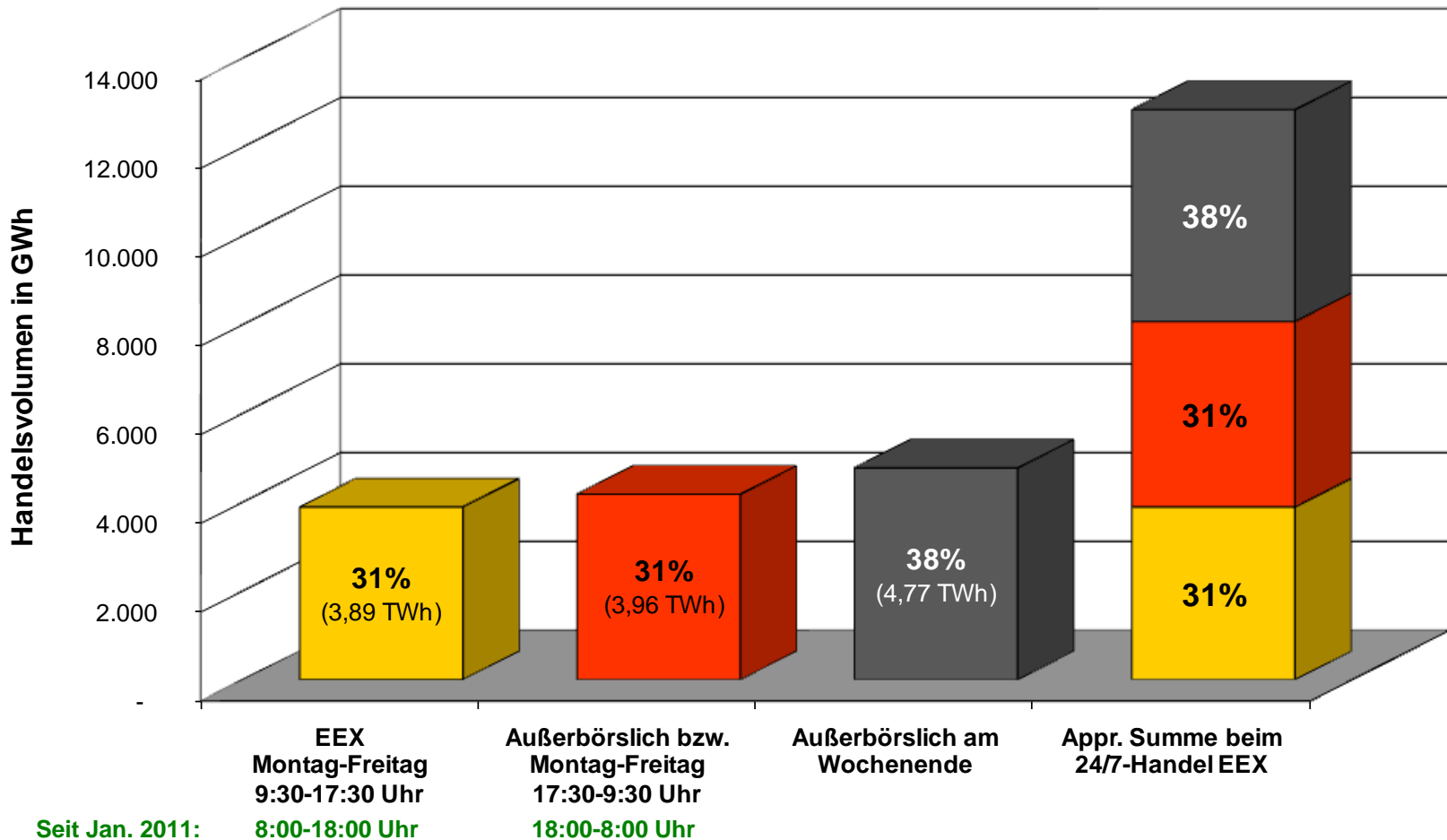
Vergleich der Handelsaktivitäten über die Zeit bei der EEX und im OTC-Markt

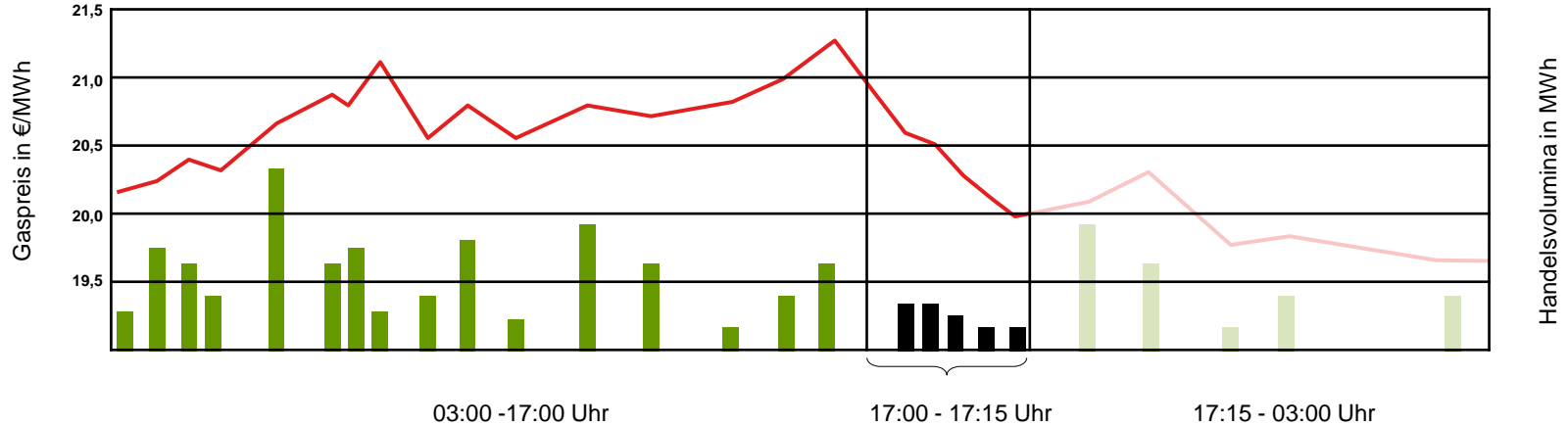


Nach Handelszeiten aufgeteiltes Regelenergievolumen im GWJ 09/10

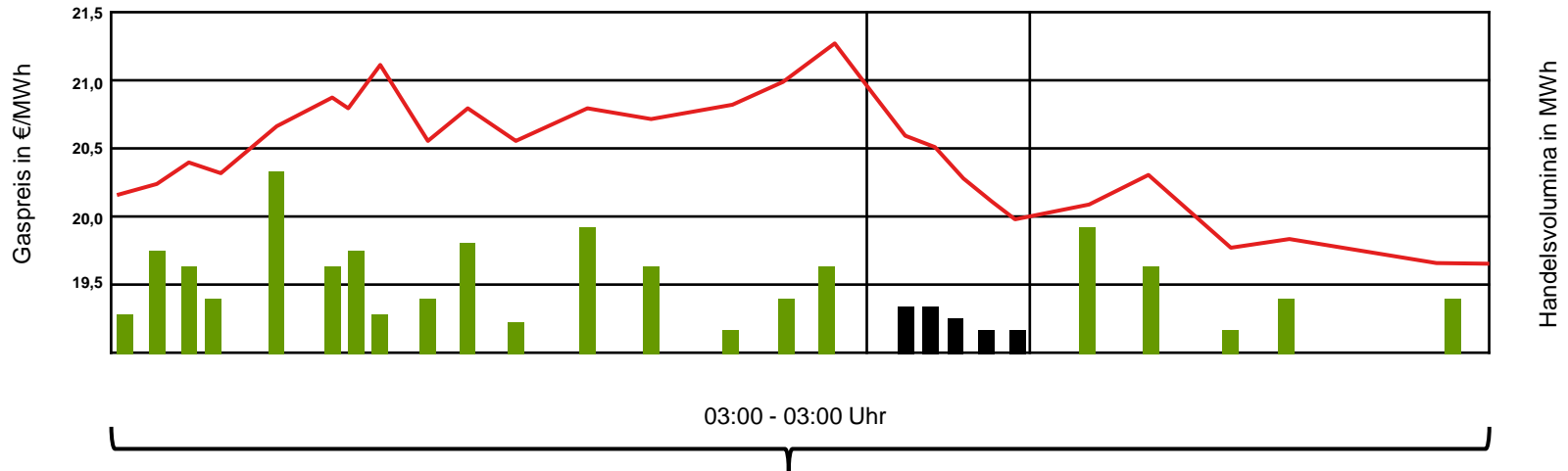


Nach Handelszeiten aufgeteiltes Regelenergievolumen seit Oktober 2010





- Bisherige EEX-Abrechnungspreise entfalten nur geringe Referenzwirkung
 - Zeitpunktbezogene Ermittlung der Abrechnungspreise für den nächsten Liefertag erfolgte im Settlement-Window von 17:00-17:15 Uhr am Ende des Handelstages
 - Handelsunternehmen kritisieren, dass Abrechnungspreise nicht die Preisentwicklung bzw. das Handelsgeschehen über den gesamten Handelstag wiedergeben
 - Einzelne Handelsgeschäfte zum Tagesende könnten den Abrechnungspreis verzerren



- Zukünftiger EEX-Tagesreferenzpreis entfaltet höhere Referenzwirkung
 - Alle Handelsgeschäfte werden unabhängig vom Handelszeitpunkt, verursachungsgerecht und mengengewichtet berücksichtigt
 - Einzelne Handelsgeschäfte zum Tagesende verzerren nicht den Referenzpreis
 - Preisentwicklung/Handelsgeschehen wird über den Handelstag wiedergegeben
 - Weiterverrechnung von Handelsgeschäften zum Tagesreferenzpreis mit geringerem Preisrisiko als bisher möglich
 - Unterstützt die Präferenz der Gaswirtschaft für den kontinuierlichen Handel
 - Veröffentlichung gegen 10 Uhr des Liefertages

$$\text{Tagesreferenzpreis} = \frac{\sum_{\text{trades}} P \times V}{\sum_{\text{trades}} V}$$

Rückblick: Entwicklung des Gasmarktes an der EEX

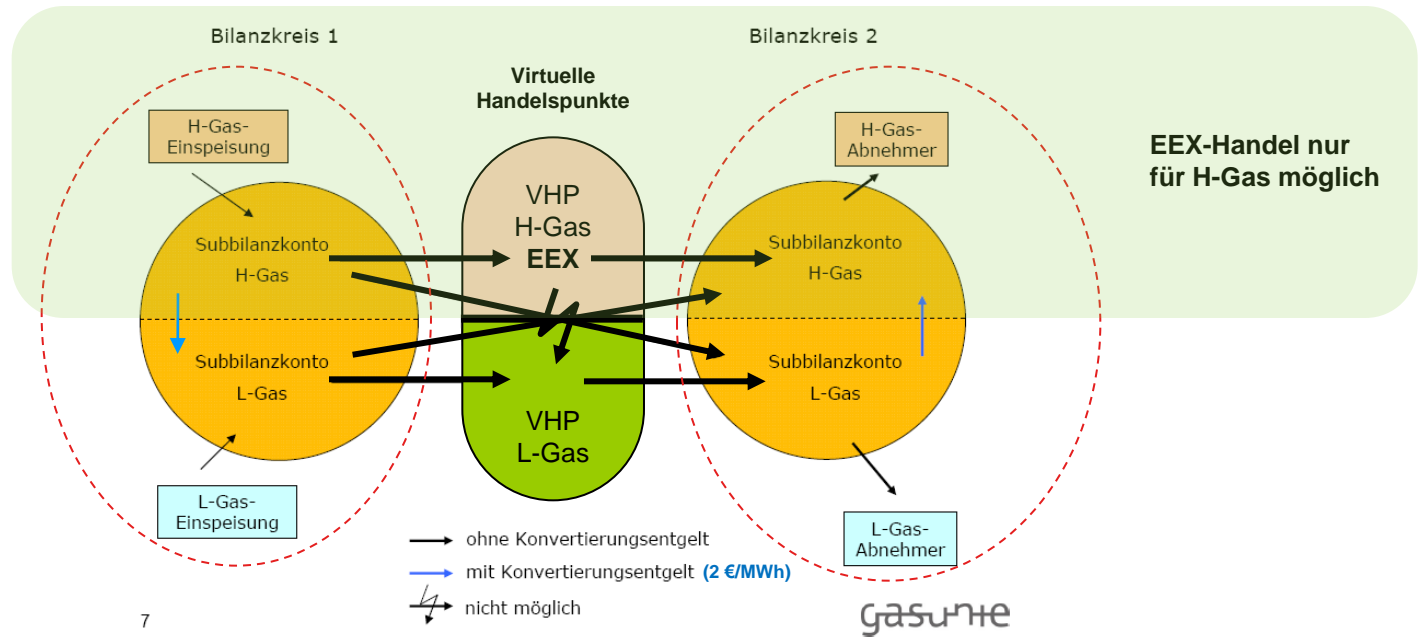
Regelenergiehandel und Gasbörse

Einführung des 24/7-Gashandels an der EEX

Börsenmarktgebiet TTF: Gashandel über die EEX

EGIX – Referenzpreis für die Gaswirtschaft

Börsenhandel trotz Konvertierungsentgelt



* Quelle: Präsentation der Gasunie Deutschland zur Integration von H- und L-Gasmarktgebieten; abgeändert durch EEX
http://www.bundesnetzagentur.de/cae/servlet/contentblob/160482/publicationFile/8692/Praesentation_GUD.pdf

- Börsenhandel erfolgt im H-Gas Unterbilanzkreis
 - Aber grundsätzlich Börsenhandel für H- und L-Gas Marktteilnehmer möglich
 - L-Gas-Händler bezahlen Konvertierungsentgelt (2 €/MWh) auf den Börsenpreis
 - Ohne Konvertierungsentgelts bzw. bei Einführung einer Konvertierungsumlage wird Börsenhandel auch für L-Gas angeboten → ein Marktpreis pro Marktgebiet

TTF

EEX + TTF registered (not member at APX Gas NL)

24/7 Trading GmbH	Macquarie Bank Limited
Accord energy Limited	Mercuria Energy Trading S.A.
Alpiq Ltd.	Morgan Stanley & Co. International Limited
Barclays Bank PLC	natGAS Aktiengesellschaft
BG International Limited	Noble Clean Fuels Ltd.
BNP Paribas	Poweo SA
Braunschweiger Versorgungs-AG & CO. KG	RWE Supply & Trading GmbH
Citygroup Global Markets Limited	Stadtwerke Hannover AG
Crédit Agricole Corporate and Investment Bank, London Branch	Stadtwerke Leipzig GmbH
Credit Suisse International	Statkraft Markets GmbH
EconGas GmbH	The Royal Bank of Scotland plc.
EGL AG	Total Gas & Power Limited
Enel Trade S.p.A.	Trianel GmbH
EnBW Trading GmbH	Vattenfall Trading Services GmbH
ENOI S.p.A.	VNG Verbundnetz Gas AG
Hess Energy Power & Gas Company (UK) Ltd.	WINGAS GmbH
J.P. Morgan Securities Ltd.	

Σ 33

EEX + APX Gas NL (member at EEX and APX Gas NL)

Alpiq Suisse S.A.
BP Gas Marketing Ltd
ConocoPhillips UK Ltd
Danske Commodities A/S
Delta Energy BV
DONG Naturgas A/S
E.ON Energy Trading AG
EDF Trading Limited
Electrabel S.A.
Eneco Energy Trade BV
Gaselys S.A.
Gazprom Marketing & Trading Limited
Gunvor International B.V., Geneva Branch
KI Energy Trading GmbH
Merrill Lynch Commodities (Europe) Ltd
RheinEnergie Trading GmbH
RWEST Switzerland S.A.
RWE Supply & Trading Netherlands BV
Vattenfall Energy Trading Netherlands N.V.
Vitol S.A.

Σ 20

APX Gas NL+ TTF registered (not member at EEX)

Eni UK Ltd
Exxon Mobil Gas Marketing Europe Ltd
Gas Transport Services BV
GasTerra BV
Lampiris S.A
Statoil ASA

Σ 6

TTF registered (not member at EEX or APX Gas NL)

A.P. Moller - Maersk A/S
Cargill International SA
CE Gas Marketing & Trading GmbH
Constellation energy Commodities Group, Inc.
Distrigas N.V.
E.ON Benelux
E.ON Ruhrgas AG
ENI SpA
Gaz de France
Glencore Energy UK Ltd.
Goldgas GmbH
HNG Midt-Nord Handel A/S
J Aron & Co
RWE Energy Nederland N.V.
Scottish & Southern Energy Supply Limited
Statoil Gas Trading Ltd.

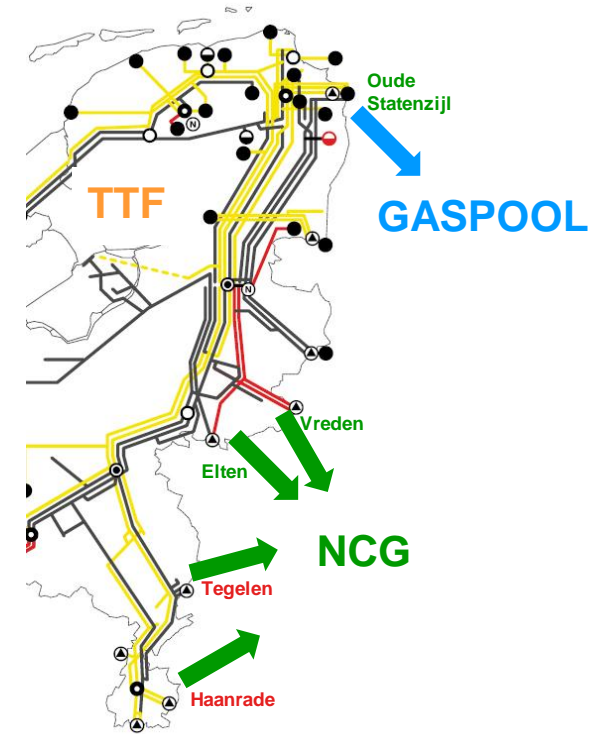
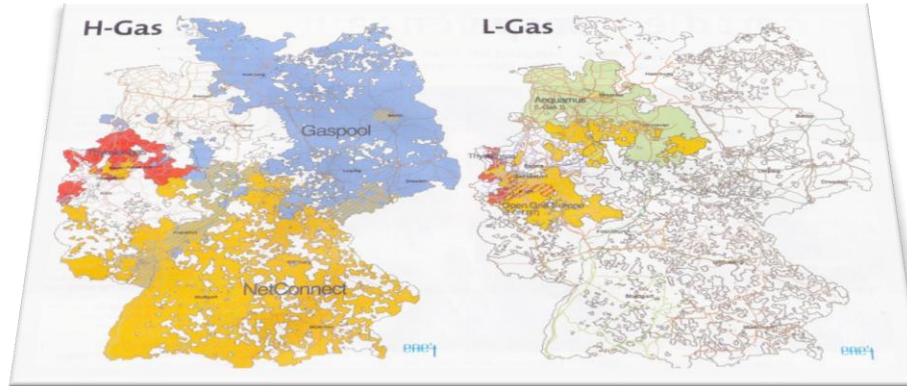
Σ 16

Workbook 1.1

	NCG ^{Last}					GASPOOL ^{Last}					TTF ^{Last}				
	Qty	Bid	Ask	Qty	Last	Qty	Bid	Ask	Qty	Last	Qty	Bid	Ask	Qty	Last
WD	10	23,20	25,00	120	23,20	60	23,00			23,00					
	120	23,00													
DA															
W/END	60	23,90	24,15	30	24,15			24,10	30	24,10					
	60	23,80	24,20	60				24,30	120						
			24,25	60											
Apr-11	30	24,30	24,65	30											
	30	23,80	24,70	30											
			25,15	30											
May-11	30	24,80	25,30	30											
Jun-11															
Jul-11															
Aug-11															
Sep-11															
Oct-11															
Q211	30	24,65	25,30	30											
Q311	30	25,10	25,70	30											
Q411	30	27,60	28,30	30											
Q112	30	28,10	28,90	30											
Q212															
Q312															
Q412															
Sum 11	30	25,00	25,50	30											
	30	24,90	25,51	30											
	30	24,87	25,90	10											
Win 11	30	27,84	28,20	10	28,10										
Sum 12															
Win 12															
2012	10	27,05	27,40	30											
2013	30	27,10	27,75	30											
2014	30	27,20													

Power Gas Coal Emissions





Börsenmarktgebiete mit TTF



NetConnect Germany (NCG):

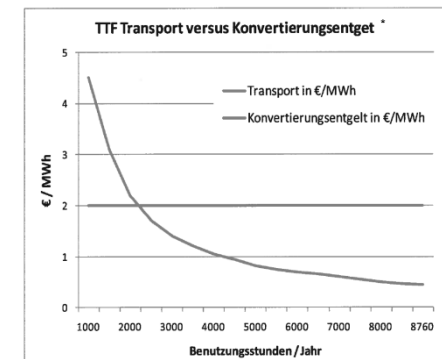
- Open Grid Europe GmbH
- Bayernets GmbH
- Eni Gas Transport Deutschland
- GRTgaz Deutschland GmbH
- GVS Netz GmbH
- Thyssengas GmbH (geplant in Q2/2011)

GASPOOL:

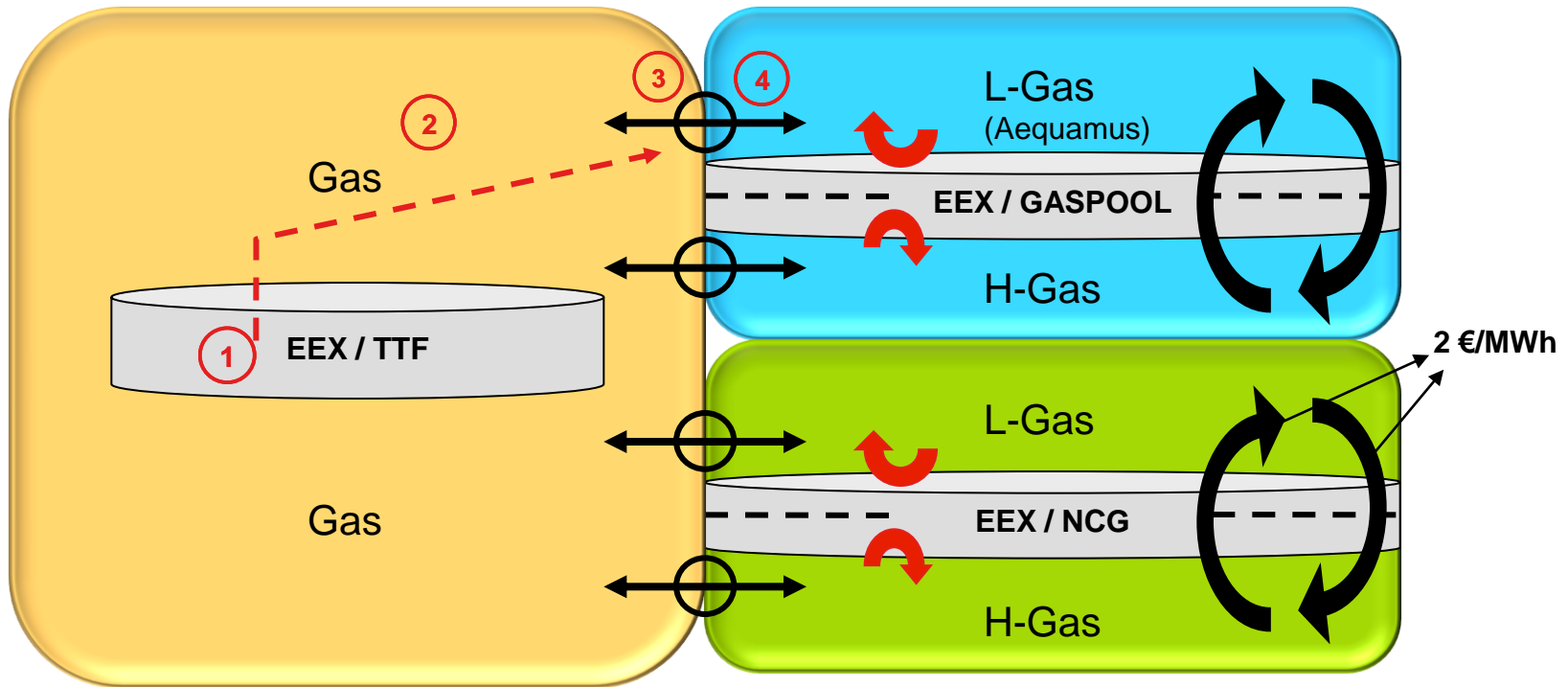
- Gasunie Deutschland
- Ontras – VNG Gastransport GmbH
- Wingas Transport GmbH & Co. KG

Title Transfer Facility (TTF): (geplant in Q1/2011)

- Gas Transport Services B. V.

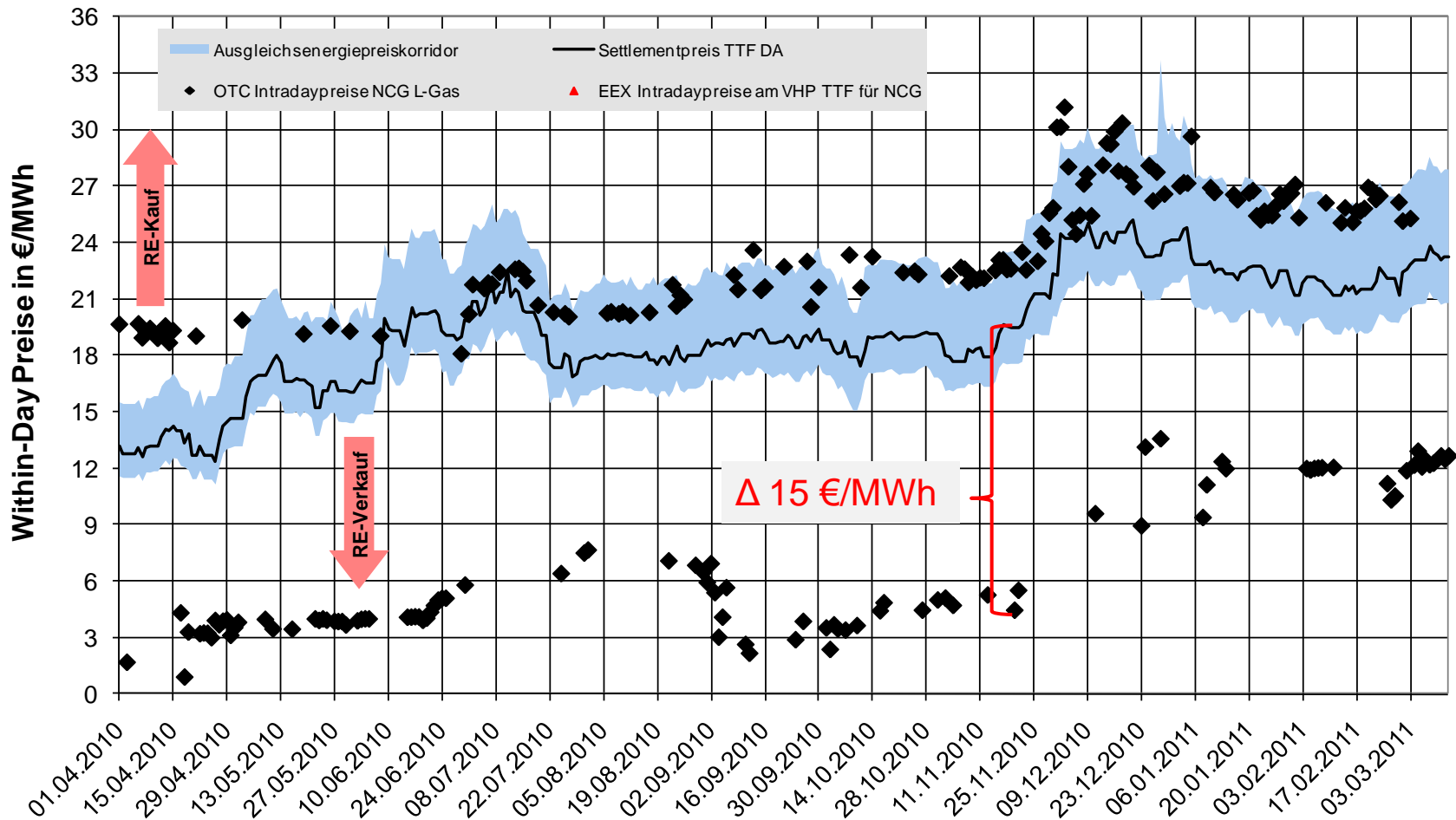


* Quelle: Dr. Andreas Schmitt, RheinEnergie Trading GmbH, Köln



1. Handel der Börsenmitglieder am VHP TTF der EEX
→ Anonymer diskriminierungsfreier Handel zu Marktpreisen mit unzähligen Unternehmen
2. Börsenmitglied transportiert über GTS Gas zum Grenzkopplungspunkt zwischen NL-D
3. Exitbuchung bei GTS erfolgt mit Angabe der gewünschten Gasqualität (L-Gas oder H-Gas)
4. Entrybuchung in das deutsche Marktgebiet erfolgt auf unterbrechbarer oder fester Basis

Regel- und Ausgleichsenergiepreise beim Intradayhandel NCG L-Gas seit April 2010



Handelspotential im gegenwärtigen L-Gas Regelenergiemarkt - Sicht der Gashändler				
<i>RE-Verkauf durch NCG am 20. November 2010</i>	Volumina	Preis in €/MWh	Transportkosten (NCG→TTF)	Gewinn für Gashändler
Verkauf durch NCG	51.300 MWh	4,5 €/MWh		
Ankauf durch Gashändler	51.300 MWh	4,5 €/MWh		
Verkauf am TTF durch Händler	51.300 MWh	19,46 €/MWh	2 €/MWh	$51.300 \times (19,46 - 4,5 - 2)$ = 664.848 €

Handelspotential im gegenwärtigen L-Gas Regelenergiemarkt - Sicht der NCG				
<i>RE-Verkauf durch NCG am 20. November 2010</i>	Volumina	Preis in €/MWh	Transportkosten (NCG→TTF)	Erhöhung Regelenergieumlagekonto
Verkauf durch NCG	51.300 MWh	4,5 €/MWh		
Ankauf nach GABi Gas	51.300 MWh	17,56 €/MWh		$51.300 \times (17,56 - 4,5)$ = 669.978 €



KUNDENINFORMATION 2010-12-07

Ausbau des EEX Gashandels

Sehr geehrte Handelsteilnehmer,

wir möchten sie hiermit über die Pläne zur Weiterentwicklung des Gasmarktes informieren, welche in der letzten Börsenratssitzung dieses Jahres, am 2. Dezember in Wien vorgestellt wurden.

Für 2011 hat die EEX umfassende Maßnahmen geplant, um den Erdgashandel nachhaltig als zweites Standbein neben dem Handel mit elektrischer Energie zu etablieren. Mit diesem Schritt fördert die EEX sowohl den europäischen Energiehandel als auch in besonderem Maße den Erdgashandel in Deutschland. Die Börsengeschäftsführer Dr. Hans-Bernd Menzel und Oliver Maibaum führten die zentralen Punkte für den Ausbau des Gashandels wie folgt aus:

- Ab Januar des kommenden Jahres erweitert die EEX die börslichen Handelszeiten am Spot- und Terminmarkt für Erdgas. Die Eingabe von Geschäften am Spot- und Terminmarkt der Börse sowie die Registrierung von OTC-Geschäften am Terminmarkt werden von 8.00 Uhr bis 18.00 Uhr (CET) möglich sein.
- Für die zukünftige Entwicklung der Liquidität des Erdgashandels, insbesondere am Terminmarkt, ist entscheidend, inwieweit die aus dem Gas-zu-Gas-Wettbewerb gebildeten Preise als Referenzpreise für langfristige Liefervereinbarungen akzeptiert und genutzt werden. Ein neuer Gaspreisindex, der für Ende Januar 2011 geplant ist, wird den Marktpreis für Erdgas im deutschen Handelsmarkt transparent abbilden. Der Index basiert auf den Handelsgeschäften, die in den jeweils aktuellen Frontmonatskontrakten an der Börse abgeschlossen werden, und wird von der EEX für Deutschland, GASPOOL und NCG berechnet und veröffentlicht.
- Im März 2011 wird die EEX vorbehaltlich der regulatorischen Zustimmung den Spotmarkt mit allen bestehenden Produkten auch für das niederländische Marktgebiet TTF anbieten. Die an den EEX-Handel angeschlossenene Marktgebiete GASPOOL und NCG stellen bereits heute zentrale europäische Handelspunkte für Erdgas dar.

simply gas

simply gas



NetConnect
Germany
simply gas

NetConnect Germany
GmbH & Co. KG
Kaiserswerther Str. 115
40880 Ratingen

Ihr Ansprechpartner:
Nikolaus Schmitt
T +49 (0)201 3642 12630
F +49 (0)201 3642 8 12630
nikolaus.schmitt@net-connect-
germany.de

Pressemitteilung

Ratingen, den 9. Februar 2011

NetConnect Germany plant Regelenenergiebeschaffung über TTF

NetConnect Germany wird künftig ihre Aktivitäten zur Beschaffung von Regelenenergie auf die Niederlande ausweiten.

Zum 1. April 2011 plant das Unternehmen den Ein- und Verkauf von L-Gas Regelenenergemengen am holländischen Handelspunkt Title Transfer Facility (TTF) zur weiteren Diversifizierung der Regelenenergiebeschaffung. TTF ist vergleichbar dem virtuellen Handelspunkt der NCG ein virtueller Handelspunkt im Netz des niederländischen Ferngasnetzbetreibers Gas Transport Services (GTS), einem Tochterunternehmen der Gasunie. Am TTF wird seit 1. Juli 2009 L- und H-Gas qualitätsübergreifend gehandelt.

„Mit diesem Schritt werden wir den Beschaffungsmarkt und damit unseren Spielraum bei der Beschaffung von Regelenenergie erweitern. Davon werden unsere Kunden profitieren“, sagt die Geschäftsführung der NetConnect Germany.

Die Voraussetzungen für diesen Schritt werden im Rahmen des börslichen Gashandels an der EEX geschaffen. Die für die Umsetzung erforderlichen Arbeiten sind bereits weit fortgeschritten.

Regelenenergie dient der netztechnischen Regelung und Steuerung im Marktgebiet und wird zur Gewährleistung eines sicheren Netzbetriebs vom Marktgebietsverantwortlichen beschafft und eingesetzt.

NetConnect Germany

Das Unternehmen bietet deutschlandweite, marktgebietsübergreifende Produkte und kundenfreundliche Services für Netzbetreiber und Transportkunden und stellt die operative Abwicklung der Marktgebietskooperation verschiedener Partner sicher. Im deutschlandweiten Marktgebiet der NCG – von der Nordseeküste bis zu den Alpen – werden mehr als 50 Prozent des in Deutschland transportierten H-Gases transportiert. Des Weiteren erledigt NetConnect Germany einzelne Dienstleistungen für das L-Gas-Marktgebiet der Open Grid Europe GmbH.

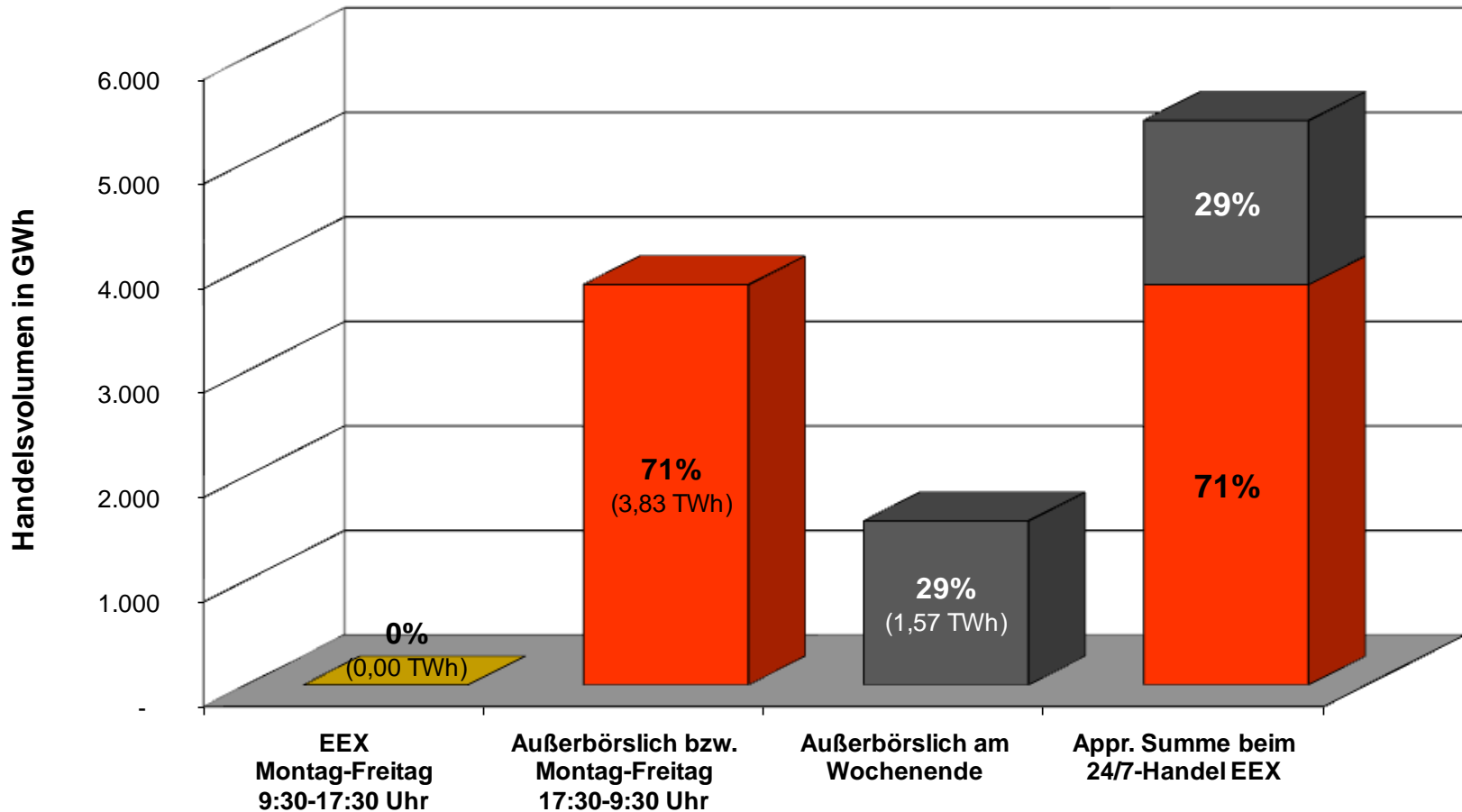
Sitz Düsseldorf
Amtsgericht Düsseldorf
HRA 20201

Geschäftsführer:
Torsten Frank
Klaus Pattinger

Komplementär:
NetConnect Germany
Management GmbH

Sitz Düsseldorf
Amtsgericht Düsseldorf
HRB 59556

Nach Handelszeiten aufgeteiltes Regelenergievolumen L-Gas seit Oktober 2010



Folgende Ziele sollen erreicht werden

- Umsetzung qualitätsübergreifender Marktgebiete zum 1. April 2011
- Schneller Wegfall des Konvertierungsentgeltes bzw. Reduktion auf Umlage
 - Ziel: Qualitätsunabhängiger Handel von Gas an deutschen VHP's
- Signifikante Erhöhung der Anzahl von „L-Gas“ Regelenergiehändlern
- Anonymer börslicher Regelenergiehandel „L-Gas“ auf H-Gas Preisniveau
- Einsatz von L-Gas Regelenergie an den favorisierten lokalen GKP durch MGV
- Minimierung / Ablösung von Lastflusszusagen durch Marktmechanismen
- Minimierung / Vermeidung Ausbau technischer Konvertierungskapazitäten

Fazit

- L-Gas Regelenergiekosten für MGV könnten weiter reduziert werden
- GABi Gas bedarf hinsichtlich Regelenergiehandel keiner Anpassung
- Marktbasierte Alternative erlaubt Einführung einer Konvertierungsumlage

Rückblick: Entwicklung des Gasmarktes an der EEX

Regelenergiehandel und Gasbörse

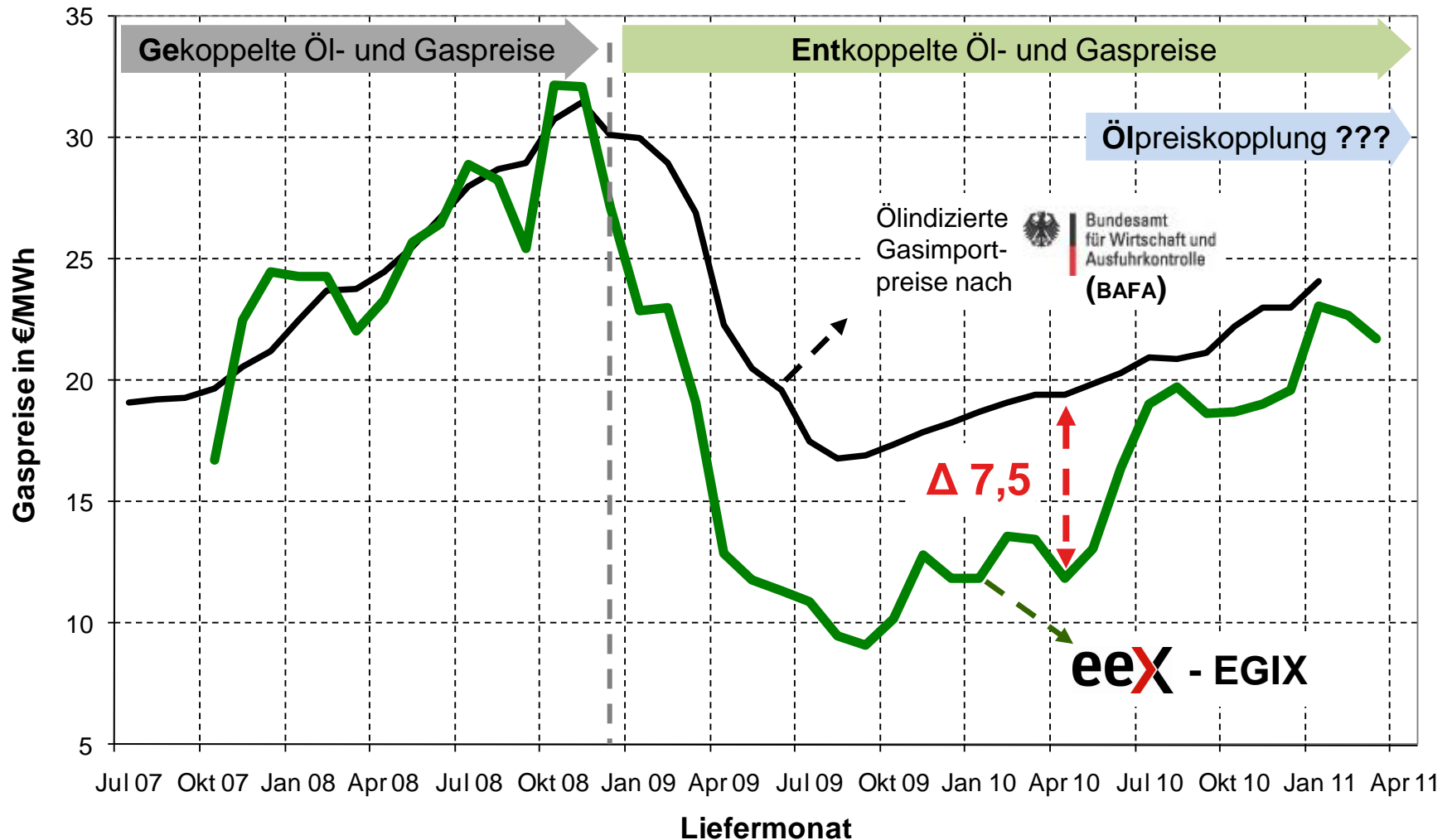
Einführung des 24/7-Gashandels an der EEX

Börsenmarktgebiet TTF: Gashandel über die EEX

EGIX – Referenzpreis für die Gaswirtschaft

1. Vertrauen des Marktes in faire Preisbildung
2. Anzahl und Heterogenität der Handelsteilnehmer
3. Handelsüberwachung
4. Unabhängigkeit des Handelsplatzes
5. Einfache und transparente Berechnungsmethodik
6. Kompatibilität zu Marktstandards, Anwendbarkeit in bilateralen Verträgen
7. Nutzen für unterschiedliche Interessengruppen

EGIX vs. veröffentlichte öлиндizierte deutsche Gasimportpreise



Wirtschaftlichkeit

- EGIX basiert auf den Marktpreisen im Frontmonat
- EGIX kann Monatswerte von Erdgassubstituten (z.B. Öl) in Verträgen unter Beibehaltung von etablierter Preisanpassungsklauseln ergänzen / ersetzen
- EGIX kann die Aufteilung von Preis- und Mengenrisiken zwischen den einzelnen Stufen der Lieferkette wiederherstellen

Transparenz

- EGIX erleichtert die Gestaltung/Anpassung bestehender Gaslieferverträge
- EGIX erlaubt die Preis- und Mengenabsicherung in Gaslieferverträgen durch den Börsenhandel indexrelevanter Gasprodukte

Vertrauen

- EGIX basiert auf Börsengeschäften, die anonym und diskriminierungsfrei abgeschlossen werden und einer anerkannten Überwachung unterliegen
- EGIX ermöglicht die sofortige und kostenfreie Nachvollziehbarkeit von Preisänderungen ohne aufwendige Recherchen in anderen Märkten
- EGIX überführt die „alte“ in die „neue“ Gaswelt

- Ermitteln des ersten und letzten Handelstages für den Frontmonat
 - Erster Handelstag: Voriger Frontmonat ist nur noch als BOM handelbar
 - Letzter Handelstag: Frontmonat besitzt letztmalig volle Kontraktgröße
(vorletzter Börsenhandelstag vor Lieferung)
- Tägliche EGIX-Berechnung zu Handelsschluss
 1. Kalkulation des marktgebietsübergreifenden **mengewichteten** Tageswertes aus den Frontmonaten von GASPOOL und NCG über den **gesamten** Handelstag
 2. Kalkulation des EGIX aus dem **arithmetischen** Durchschnitt der bisherigen Tageswerte der Handelstage für den jeweiligen Frontmonat
 3. Letztmalige Berechnung des EGIX am letzten Handelstag des Frontmonats
- Sollte in beiden Marktgebieten kein Handel stattfinden, werden ersatzweise die ermittelten Settlementpreise der Frontmonate verwendet

$$\text{Tageswert}_{\text{Deutschland}} = \frac{\sum_{\text{trades}_{\text{NCG+GASPOOL}}} P \times V}{\sum_{\text{trades}_{\text{NCG+GASPOOL}}} V} \qquad \text{EGIX}_{\text{Deutschland}} = \frac{\sum \text{Tageswert}_{\text{Deutschland}}}{n}$$

mit n = Anzahl der indexrelevanten Handelstage, an denen der Frontmonat bereits handelbar war

Trading Day	Front Contract	Germany		Germany
		Volume MWh	EGIX Day EUR/MWh	EGIX Month EUR/MWh
30.12.2010	Feb-2011	13440	24.52	24.52
03.01.2011	Feb-2011			
04.01.2011	Feb-2011			
05.01.2011	Feb-2011			
06.01.2011	Feb-2011			
07.01.2011	Feb-2011			
10.01.2011	Feb-2011			
11.01.2011	Feb-2011			
12.01.2011	Feb-2011			
13.01.2011	Feb-2011			
14.01.2011	Feb-2011			
17.01.2011	Feb-2011			
18.01.2011	Feb-2011			
19.01.2011	Feb-2011			
20.01.2011	Feb-2011			
21.01.2011	Feb-2011			
24.01.2011	Feb-2011			
25.01.2011	Feb-2011			
26.01.2011	Feb-2011			
27.01.2011	Feb-2011			
28.01.2011	Feb-2011			
31.01.2011	Mar-2011			

Trading Day	Front Contract	Germany		Germany
		Volume MWh	EGIX Day EUR/MWh	EGIX Month EUR/MWh
30.12.2010	Feb-2011	13440	24.52	24.52
03.01.2011	Feb-2011	0	24.38	24.45
04.01.2011	Feb-2011			
05.01.2011	Feb-2011			
06.01.2011	Feb-2011			
07.01.2011	Feb-2011			
10.01.2011	Feb-2011			
11.01.2011	Feb-2011			
12.01.2011	Feb-2011			
13.01.2011	Feb-2011			
14.01.2011	Feb-2011			
17.01.2011	Feb-2011			
18.01.2011	Feb-2011			
19.01.2011	Feb-2011			
20.01.2011	Feb-2011			
21.01.2011	Feb-2011			
24.01.2011	Feb-2011			
25.01.2011	Feb-2011			
26.01.2011	Feb-2011			
27.01.2011	Feb-2011			
28.01.2011	Feb-2011			
31.01.2011	Mar-2011			

Trading Day	Front Contract	Germany		Germany
		Volume MWh	EGIX Day EUR/MWh	EGIX Month EUR/MWh
30.12.2010	Feb-2011	13440	24.52	24.52
03.01.2011	Feb-2011	0	24.38	24.45
04.01.2011	Feb-2011	0	23.03	23.98
05.01.2011	Feb-2011	0	22.66	23.65
06.01.2011	Feb-2011	0	22.88	23.49
07.01.2011	Feb-2011	0	22.87	23.39
10.01.2011	Feb-2011	0	22.65	23.28
11.01.2011	Feb-2011	0	22.74	23.22
12.01.2011	Feb-2011	40320	23.08	23.20
13.01.2011	Feb-2011	0	22.79	23.16
14.01.2011	Feb-2011	20160	22.52	23.10
17.01.2011	Feb-2011	0	22.59	23.06
18.01.2011	Feb-2011	20160	22.73	23.03
19.01.2011	Feb-2011	0	22.67	23.01
20.01.2011	Feb-2011	40320	22.65	22.98
21.01.2011	Feb-2011	26880	22.41	22.95
24.01.2011	Feb-2011	20160	22.20	22.90
25.01.2011	Feb-2011	20160	21.75	22.84
26.01.2011	Feb-2011	20160	22.00	22.80
27.01.2011	Feb-2011	0	21.72	22.74
28.01.2011	Feb-2011	0	21.48	22.68
31.01.2011	Mar-2011	22290	21.09	21.09

Ø



connecting
markets

 **Vielen Dank für Ihre Aufmerksamkeit!**

EEX AG; Sirko Beidatsch; Sirko.Beidatsch@eex.com; +49 (0) 341 2156-223